

# DANISH AGRICULTURAL MARKETING BOARD

مجلس تصريف المنتجات الزراعية الكلدانتركية

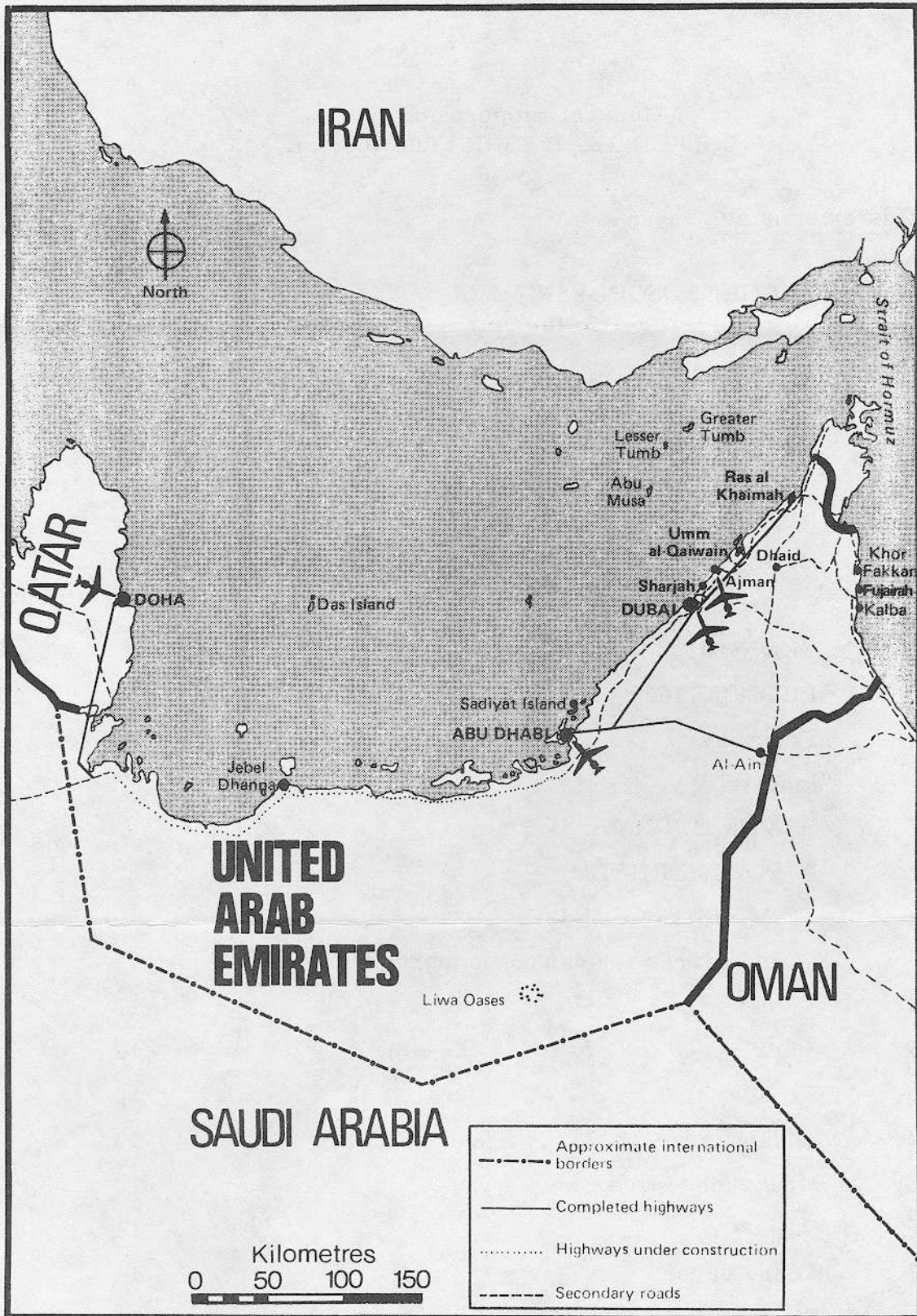
## MIDDLE EAST OFFICE

AMATOURY BLDG. HAMRA STREET  
P. O. B. 1846 - BEIRUT - LEBANON  
TEL. 340295 - 340296 TELEGR. AGROSALE BEIRUT

### Generel rapport om UNITED ARAB EMIRATES (U. A. E.)

#### Indholdsfortegnelse:

1.	BAGGRUNDSOPLYSNINGER	1
1. 1.	Område	1
1. 2.	Befolkning og religion	1
1. 3.	Historie	2
1. 4.	Valuta	3
1. 5.	Sprog	3
1. 6.	Helligdage	3
1. 7.	Rejsetips	3
2.	ØKONOMI	5
3.	PRODUKTION	5
3. 1.	Fødevarer	5
3. 2.	Industri	7
4.	HAVNE OG VEJE	7
5.	IMPORTFORHOLD	8
6.	FØDEVAREIMPORT	10
6. 1.	Mulighederne for danske landbrugsvarer	11
6. 1. 1.	Fjerkræ	11
6. 1. 2.	Smør	12
6. 1. 3.	Frosset kød	12
6. 1. 4.	Kødkonserver	13
6. 1. 5.	Mælkekonserver	13
6. 1. 6.	Ost	14
6. 1. 7.	Andre varer	14
6. 2.	Distribution, reklame	14
6. 3.	Arabian Australian Marketing Co.	15
7.	KOMMENTARER	16





Generel rapport om  
UNITED ARAB EMIRATES (U. A. E.)  
baseret på oplysninger indsamlet under Søren Padkjær's besøg  
14. - 21. januar 1975.

---

1. BAGGRUNDSOPLYSNINGER

1.1. Område

Federationen U. A. E. - de tidligere 7 Trucial States - er beliggende ved den Arabiske Golf med ca. 600 km. kystlinie, og har anerkendte grænser mod nord til Qatar og mod syd til Oman, medens Saudi Arabien mod vest gør krav på olierige områder af Abu Dhabis territorium. Inclusive dette område dækker U. A. E. et samlet areal på ca. 77.000 km<sup>2</sup>, fordelt på de 7 stater som følger: Abu Dhabi 66.800 km<sup>2</sup>, Dubai 3.900 km<sup>2</sup>, Sharjah 2.600 km<sup>2</sup>, Ajman 260 km<sup>2</sup>, Umm Al Qaiwain 780 km<sup>2</sup>, Ras Al Khaimah 1590 km<sup>2</sup> og Fujairah 1070 km<sup>2</sup>. De to sidstnævnte stater er beliggende i et bjergrigt og delvist opdyrkeligt område, medens størstedelen af federationen ellers består af ørken med nogle få grønne oaser.

1.2. Befolkning of religion

Den samlede befolkning udgør ca. 300.000, og er på grund af indvandring i kraftig stigning. Allerede nu er de indfødte i mindretal med kun ca. 15-20% af den totale befolkning, medens de største grupper udgøres af indere, pakistanere, palæstinensere samt ca. 15.000 europæere/amerikanere.

Abu Dhabi havde, bortset fra nogle oaser, indtil opdagelsen af rige oliekluder i 1960 intet naturligt befolkningsgrundlag, men har nu ca. 100.000 indbyggere. Heraf bor ca. 60.000 i hovedstaden og omkring 25.000 i landets største oaseby, Al Ain.

Dubai har fra omkring århundredeskiftet, hvor den nuværende herskers bedstefar regerede, støt opbygget sin position som områdets førende handelsby, og medens Abu Dhabi by er ny og forudplanlagt i alle detaljer, har Dubai med ca. 80.000 indbyggere stadig det gamle "markedspræg" over sig. Kun de sidste 5-6 år har der været en mindre olieproduktion i landet.

Sharjah har ca. 60.000 indbyggere, og har tidligere haft Dubais nuværende position som den ledende handelsby. Der er imidlertid nu fundet rige olieforekomster, og en ny oplomstring vil kunne ventes.

Ajman er en lille hyggelig fiskerby, og ikke meget andet, med ca. 6.000 indbyggere.

Umm Al Qaiwan har ca. 7.000 indbyggere, som overvejende er beskæftiget ved fiskeri.

Ras Al Khaimah er federationens køkkenhave, og leverer en stor del af grøntsagsforbruget til de andre mere folkerige stater. Omkring 15% af landet er opdyrket, og der findes desuden en veldrevet forsøgsfarm (se punkt 3.1.). Landet, som har ca. 30.000 indbyggere, er bjergrigt, og afviger således fra de ovenfor nævnte omtrent golde ørkenstater.

Fujairah beliggende på sydsiden af halvøen, der stikker ud i Hormuzstrædet, er den eneste af staterne, der endnu ikke har ordentlig vejforbindelse til Abu Dhabi/Dubai. Landet er ret frugtbart og vil, når den påbegyndte vejforbindelse er bragt i orden, kunne levere sine produkter til de større byer. Der er fundet store forekomster af uranium i denne stat, som har ca. 10.000 indbyggere.

Den indfødte befolkning samt de fleste pakistanere og mange indere er muhamedanere; religionen administreres dog meget liberalt, og f. eks. svinekød, som ellers er mere eller mindre forbudt i området, kan frit handles.

### 1.3. Historie og forfatning

Området har, i lighed med de øvrige Gulf-stater, siden omkring århundredeskiftet haft nær tilknytning til U.K., som var ansvarlig for forsvar og udenrigspolitik. Efter tilbagetrækningen af de britiske tropper i 1971 blev istedet den 2. december 1971 dannet de Forenede Arabiske Emirater (U.A.E.), hvortil oprindelig Bahrain og Qatar også var indbudt som medlemmer, med Abu Dhabi's hersker, Sheikh Zayed, som federationens første præsident (for 5 år). Hver stat har stadig lokalt selvstyre, men samtidig et forud aftalt antal af de 25 ministerposter, der styrer federationen under præsidentens ledelse. At netop Sheikh Zayed fra det olierige Abu Dhabi blev den første præsident, lover vel for det fremtidige samarbejde, idet Abu Dhabi bærer 90% af alle omkostninger for projekter iværksat af federalregeringen (veje, hospitaler, boliger etc.), hvilket på forbausende kort tid har forandret levevisen i disse tidligere primitive samfund, hvor kun Dubai, med sine betydelige indtægter fra handel, har været i stand til selv at skabe en moderne by.



1.4. Valuta

Den fælles valuta er Dirham, som, opdelt i 100 Fils, svarer til ca. kr. 1,40. Der er fri omveksling og ingen restriktioner.

1.5. Sprog

Arabisk, men næsten alle i byerne taler engelsk. Visse importører har dog indere til at forestå oversættelse af den engelske korrespondance, og man bør derfor ved forklarende breve sikre sig at disse er affattet i korte og klare vendinger.

1.6. Helligdage

Fredag er den ugentlige helligdag, og der arbejdes lørdag, søndag. Den 2. december er Nationaldag, og derudover iagttages de arabiske helligdage, som hvert år forrykkes i forhold til vor kalender, og som samlet udsendes separat.

1.7. Rejsetips

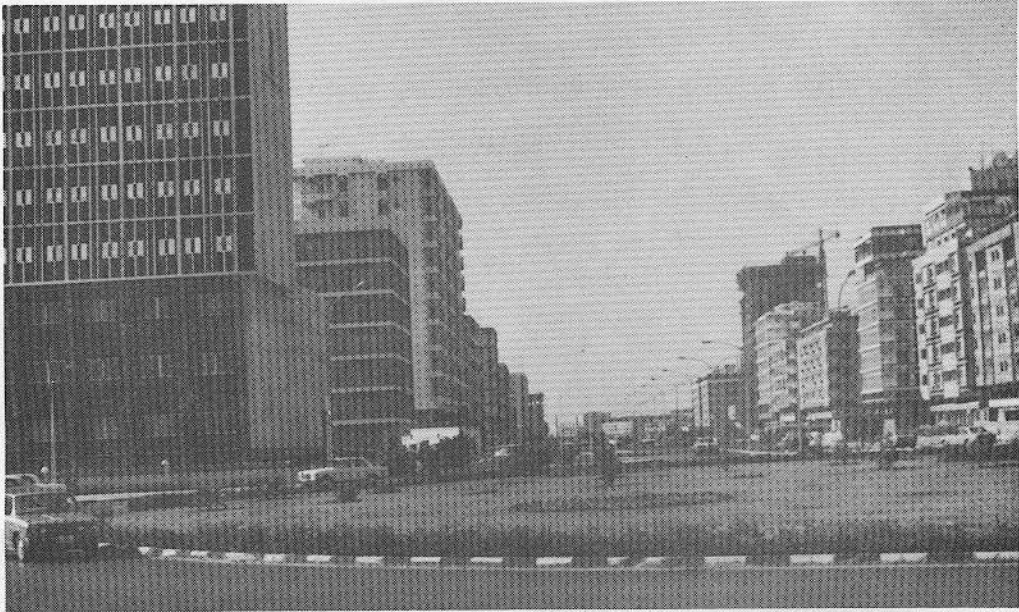
Der kan ved indrejse i lufthavnen fås et 96 timers transitvisum mod forevisning af billet med bekræftet afrejsereservering. Ved længere ophold må sædvanligt indrejsevisum erhverves på forhånd.

Vaccination mod kopper kræves, samt mod gul feber hvis man kommer fra områder med denne epidemi.

Forretningsbesøgende vil fra oktober til maj finde klimaet behageligt, og mange importører er i de varmeste sommermåneder bortrejst til køligere himmelstrøg. Temperaturerne i vinterhalvåret vil være 20-30 grader om dagen og ned til 5 grader om natten.

Kontorernes åbningstider er i Abu Dhabi fra 8-13 og igen fra 16-19, medens man i Dubai starter en time senere og fortsætter en time længere om aftenen. Der er mange og udmærkede lokale flyveforbindelser til de andre Gulf-stater, samt flere daglige forbindelser til Beirut og Europa.

Hotellerne er det største problem, og man bør lang tid i forvejen sikre sig bekræftelse på værelse. Der er dog i Dubai et stort Intercontinental hotel under færdiggørelse, ligesom der både i Dubai og Abu Dhabi er indgået aftaler om opførelse af adskillige nye hoteller. De nuværende udmærkede hoteller er i Abu Dhabi: Hilton, Al Ain Hotel, Beach Hotel og i Dubai: Carlton, Ambassador, Bustan Hotel.



Et typisk billede fra en af Abu Dhabi's brede boulevarder, hvor rundkørsler og midterrabbatter står grønne og velholdte. For at få planter til at gro er det ofte nødvendigt først at udlægge et lag muldjord, der importeres sækkevis.



For at skabe den traditionelle arabiske markedsstemning er der i Abu Dhabi på et stort område bygget forretningskvarter med flere hundrede små butikker, hver med sit eget kontor på 1ste sal. Her ses et glimt fra en af områdets åbne pladser.



## 2. ØKONOMI

U. A. E. (hvilket i realiteten vil sige Abu Dhabi) havde i 1974 indtægter fra olie på ca. 5,5 mia. US\$ (ca. US\$ 18.000 per indbygger) og må derfor statistisk set være verdens rigeste land i forhold til indbyggerantallet. Det umiddelbare indtryk er desuden, at disse rigdomme, der ellers er Sheik'ens private ejendom, er bedre fordelt blandt landets indbyggere, end i nogen anden oliestat, måske med undtagelse af Kuwait. Abu Dhabis budget for 1973 var på 2,800 mill Dirham (sammenlignet med federalbudgettet på 510 mill Dirham), hvoraf 950 mill Dirham blev anvendt på udviklingsprojekter.

Dubai's økonomi er stadig, trods begyndende olieindtægter, baseret på handel, hvortil faciliteterne stadig udbygges, bl. a. i form af havneudvidelse, konstruktion af en kæmpe tørdok, et af verdens største og mest avancerede konference- og fritidscentre, samt udvidelse af den i forvejen store og velbesøgte lufthavn. Det menes, at betydeligt over halvdelen af Dubai's import re-eksporteres (smugles) især til Iran, Indien og Pakistan, f. eks. skulle Dubai have en årlig omsætning på ca. 300 tons guld. Til forskel fra de fleste andre stater i området (incl. naboen Abu Dhabi) har Dubai ingen regler om, at erhvervsdrivende skal have en indfødt partner (der ofte ikke laver andet end at hæve sit årlige udbytte), og enhver, som kan deponere 100.000 Dirham i banken, kan få licens til de fleste erhverv. Dubai's Sheikh Rashid har mere eller mindre interesse i og indflydelse på de fleste virksomheder i byen, men lever ellers fuldt op til sit princip: Minimal indblanding, maximal konkurrence.

## 3. PRODUKTION

### 3.1. Fødevarer

Ras Al Khaimah har, som nævnt ovenfor, en forholdsvis stor produktion af grøntsager, og har desuden med sin større nedbør muligheder for udvidelse af såvel sortiment som kvantum. Allerede i 1955 blev en eksperimentalfarm etableret, og en senere import af 32 frisiske malkekøer fra England har vist sig at være en succes. Farmen ledes af en ægypter uddannet i Australien, og er holdt i en selv efter danske forhold imponerende stand. Farmen har nu 111 stk. kvæg (incl. 56 køer), og producerer dagligt 300 kilo frisk mælk, der sælges i Dubai. I forbindelse med farmen findes også en offentlig ansat dyrlæge, der behandler og fører kontrol med

områdets bestand af får, geder og okser.

I Al-Ain oasen findes også en smule jordbrug samt en mindre kyllingefarm med en produktion på ca. 400 broilers per dag (halvdelen sælges lokalt og resten i Abu Dhabi). De daggamle kyllinger importeres hver uge fra Libanon per fly, men da ejerne af farmen aldrig har lært pasning af kyllinger, er sundhedstilstanden dårlig. Kyllingerne fodres automatisk med færdigfoder fra Pakistan, men har alligevel efter 70 dage kun en vægt på 750 gr. slagtet og rensset. Prisen er 10 Dirham per kilo afhentet, mod ca. 7 Dirham for frosne europæiske kyllinger i Abu Dhabis supermarkeder. Federalregeringen har desuden planer om oprettelse af en større kvægfarm med tilknyttet mejeri, sandsynligvis i Al Ain, og har haft australske eksperter til at undersøge forholdene. Der er dog såvidt vides endnu ikke taget beslutning om hvorfra de ca. 1000 malkekøer skal leveres, og det foreslås at dansk tilbud afgives.

På øen Sadiyat (Abu Dhabi) foregår forsøg i samarbejde med et amerikansk universitet med dyrkning af grøntsager i drivhuse. Abu Dhabi har desuden et storstilet forsøg igang med tilplantning af ørkenen ( ! ) hvilket principielt på længere sigt skulle øge nedbøren. Det er et overraskende og imponerende syn under køretur i ørkenen (Abu Dhabi-Al Ain strækningen på næsten 200 km) gang på gang at se grønne skove dukke op, hvor der før ikke groede et græsstrå.

/er I Dubai /områdets hidtil største fødevarereproducerende projekt under udførelse, nemlig en kyllingefarm med en daglig produktion på op til 10.000 broilers. Kyllingerne skal slagtes med hånden med en skarp kniv, som foreskrevet i koranen, og sælges dagligt som friske kyllinger. Man regner med en holdbarhed på tre dage, hvorefter de ikke solgte kyllinger tages tilbage og fryses for senere salg, evt. eksport til nabostaterne. Til de mange forretninger der ikke har køleskabe, men ofte fryserer, planlægger man at sælge kyllingerne i kasser overhældt med tøris. Prisen vil formentlig blive en smule højere end for importerede frosne kyllinger, hvilket det dog forventes at markedet kan bære, da man regner med at friske og garanteret moslem-slagtede kyllinger vil have fortrinsstilling. De første kyllinger forventes at være på markedet inden dette års udgang, og en 80% udnyttelse af kapaciteten i starten



skulle herefter kunne dække en væsentlig del af Dubai's og Abu Dhabi's forbrug af kyllinger. Af kunder for frosset fjerkræ skulle derefter, hvis alt går som planlagt, kun være hoteller, catering, skibsproviantering, enkelte forbrugere, men uændret for fjerkrædele, der ikke produceres af det nye slagteri. Projektet er udarbejdet og skal overvåges af et dansk firma, som også skal lægge navn til varemærket, hvorunder kyllingerne skal sælges. Omend erfaringer fra andre kyllingefarme i området advarer mod stor optimisme for et sådant projekt, bedømmer vi mulighederne her for ganske gode, idet en veluddannet leder formentlig vil kunne undgå de peste, der ofte er årsag til, at en kyllinge-produktion slår fejl. På den anden side kan man være sikker på, at Dubai's veletablerede kyllingeimportører ikke uden videre giver op, og fremtidsudsigterne for den nye farm vil i allerhøjeste grad afhænge af prisen på dens produkter.

Også i Dubai findes et mindre re-kombineringsmejeri, som leverer mælk og yougurt til supermarkeder lokalt såvel som i Abu Dhabi. Mejeriet, der anvender råprodukter fra New Zealand, har en produktion på ca. 500 liter (1000 kart. a 1/2 l) mælk i timen, hvortil kommer leverancer af statsbetalt mælk til alle skolebørn.

### 3.2. Industri

Bortset fra olieproduktion findes der kun få industrier i området. Der er planer om cementfabriker, stålværk, aluminium smelteri, og i Dubai er konstruktion af en tørdok, med kapacitet på skibe op til 1 mill. dwt., påbegyndt. Denne fremtidige arbejdsplads forventes at kunne beskæftige mere end 4000 mennesker, hvoraf en stor del må skaffes udefra.

## 4. HAVNE OG VEJE

Indtil 1968 måtte Dubai's creek, en smal dyb fjord, klare den stigende skibsfart og de lokalt byggede træbåde, dhows, efter deres ture langs kysten og til Iran, Indien lægge til ved bredden. Denne trafik foregår stadigvæk i stor udstrækning, og der var hovedrysten, da Sheikh Rashid i 1968 startede bygning af en ny dybtvands havn med 15 kajpladser. Imidlertid er dens kapacitet allerede fuldt udnyttet, og en udvidelse med yderligere 25 kajpladser er påbegyndt. Det planlægges at gøre en del af havnen til frizone med oplagrings- og evt. forarbejdningsmuligheder. Der findes pakhuse, men endnu ingen køle- eller frysefaciliteter på havneområdet, og frosne varer må derfor afhentes ved skibssiden.

I Abu Dhabi startede i 1969 konstruktion af en ny havn, der nu har 6 kajpladser, og som i takt med udviklingen har færdige planer for de næste 15. Der findes/er under opførelse et stort antal pakhuse, ligesom der er planer om at bygge et mindre fryserum på området. Den store trafik på havnen, som forårsagede ventetid på op til 3 uger, fik flere redere til at nedskære antallet af besøg, således at situationen nu er noget bedret. De øvrige kystbyer har mindre havne, hvorfra fiskeri og lokal godstrafik finder sted.

Der er udmærkede vejforbindelser mellem staterne (dog er vejen til Fujairah under konstruktion), og når vejen til Qatar er færdiggjort, vil der være forbindelse til de fleste andre lande i området, og bl. a. også til Beirut.

#### 5. IMPORTFORHOLD

I bestræbelse på at reducere de stigende leveomkostninger har federalregeringen besluttet at ophæve tolden, som i forvejen kun var på få procent, for en række varer. I Abu Dhabi er tolden generelt på 2%, og alle fødevarer er nu fritaget herfor. I Dubai er endnu ikke alle fødevarer omfattet, idet f. eks. frosset kød (undtagen svinekød), smør er toldfrit, medens der stadigvæk betales 3% på svinekød, kødkonserves, ost. Det menes dog kun at være et spørgsmål om kort tid inden reglerne er ensrettet.

Der findes ingen specielle mærkningsbestemmelser, selv om der går rygter om, at produkter, der indeholder svinekød, skal bære en arabisk-sproget mærkat med denne oplysning. Principielt skal svinekødkonserves være udstillet i en separat del af forretningen og frosset svinekød være i separat fryser, men kontrollen heraf er lempelig.

Subsidiering ydes af federalregeringen på salg af ris, sukker, mel (med ca. 30%), men kun for varer solgt gennem det halv-officielle U. A. E. National Trading Co., og kun for salg til statsborgere. Der er tanker fremme om at udvide subsidieringen til at omfatte en lang række fødevarer, ca. 40, samt evt. til at gælde for alle købere. U. A. E. National Trading Co. har 21 afdelinger over hele landet, hvorfra distribution foregår, og dette firma, som ejes 50% af Økonomiministeriet og 50% privat, skal ved en øget subsidiering formentlig stå for salg og distribution, måske i form af co-operativer.





Dubai er creek'en - fjorden ved hvilken byen er opstået. De mange købmandsskibe ved den højre bred sørger for transittrafikken til de øvrige byen langs kysten, og dækker et behov ved handel med ellers ikke tilladte varer til Iran, Pakistan og Indien.



Også Dubai er blevet sammenlignet med Venedig - medmindre man vil køre en meget stor omvej til den eneste bro, der p. t. fører over creek'en, klares trafikken mellem byens to handelcentre, Dubai og Deira, af små både, som nu efterhånden overvejende er motoriserede. På sidens øverste foto ses også disse både som små klatter i midten af creek'en.

Som betalingsbetingelse accepterer de fleste firmaer, ikke mindst for let fordærvelige produkter, remburs.

Fryserumskapaciteten er betydelig, men alligevel ikke tilstrækkelig, og en række importører er i gang med konstruktion af nye store frysehuse. Ikke mindst handelen med frosne kyllinger, som måske i fremtiden vil blive noget reduceret (se punkt 3.1.), kræver stor frysekapacitet, idet de ofte importeres i hele skibsladninger. Se desuden punkt 6.3.

## 6. FØDEVAREEIMPOR T

Ifølge den danske statistik har eksporten af fødevarer udviklet sig som følger:

	i 1000 kr.			
	1972 U. A. E.	1973 U. A. E.	Jan. - Nov. 1974 <u>DUBAI</u> <u>ABU DHABI</u>	
Fersk, kølet, frosset svinekød, ikke sider	427	515		
Saltet, tørret, røget svinekød, sider	3	25		
do, ikke sider	320	566		
Okse- og kalvekød, frosset	863	192		
Slagtet fjerkræ	4.335	9.890	(10.620)	(5.263)
Slagteriaffald	12	17		
Kødkonserveres	(576)	(1.729)	( 2.248)	
Skinker	191	235		
Bove	133	256		
Bacon	7	34		
Pork luncheon meat	7	21		
Mixed luncheon meat	8	17		
Chopped ham & pork	15	15		
Pølser, herm. og ikke herm.	175	534		
Oksekødkonserveres	14	274		
Anden kødkonserveres	26	343		
<u>Kød- og kødvarer</u>	6.536	12.934	14.460	6.301



Mælke-og flødepulver	705	212		
Anden mælke-og flødekonserves	1.026	1.575		(1.098)
Smør	320	539		
Ost	97	230		
Mejeriprodukter	2.148	2.556	1.970	2.007
Andre landbrugsvarer	46	93		
<hr/>				
Total import af landbrugsprodukter fra Danmark	8.730	15.583	16.430	8.308
	=====			

Interesserede kan ved henvendelse hertil få nærmere oplysninger om U. A. E. 's totale import opdelt på leverandørlande.

#### 6.1. Mulighederne for danske landbrugsvarer

Som nævnt er landets store rigdom kommet borgerne til gode, og levestandarden er forholdsvis høj. Dog mærkes også her de stærkt stigende priser, samtidig med at der især i Dubai har været en kraftig forøgelse af huslejen, således at de fleste forbrugere er tvunget til at lægge betydelig vægt på varepriserne. Med den stigende aktivitet og hurtige befolkningsvækst bedømmes markedet dog til fortsat at kunne aftage et bredt udsnit af danske fødevarer.

##### 6.1.1. Fjerkræ

Handelen med frosne kyllinger er betydelig og ganske velorganiseret, og der findes utallige småforretninger med dybfrysere. To store importører dominerer markedet, men en række mindre, overvejende i Dubai, er med til at øge konkurrencen. De to store koncentrerer deres import på henholdsvis hollandske og kinesiske kyllinger - af sidstnævnte blev i 1974 importeret ca. 2000 tons, og den seneste cif-pris er på US \$920. Der skulle være importeret 1000 tons hollandske 700-1100 gram kyllinger i december 1974 til US\$930 cif Dubai. Engros prisen for europæiske kyllinger er på ca. DR 5.50 per kilo, medens kinesiske sælges til ca. DR 4.50 per kilo. Der ses desuden stadigvæk sydafrikanske kyllinger med et rødt segl meget lig den danske rosette og med "Halal-slagt" på arabisk trykt på poserne. Importøren kan til visse catering-kunder kun levere kyllinger med denne påskrift, som ofte efterlyses på danske kyllinger. Desuden skal nævnes, at firmaet Continental, London, gør betydelige forretninger i området, ofte med danske kyllinger, men også fra andre kontinentale lande.

Dette firma har sædvanligvis specielle fragtarrangementer, men vi forstår, at P. Mågefældt & Co. har startet charterafskibninger til området, hvilket således skulle give danske eksportører samme muligheder for billigere fragtrater.

Den danske eksport har i 1974 været stærkt stigende og udgjorde pr. 30.11 ialt ca. 2500 tons, hvilket er 900 tons mere end i hele 1973 og 1500 tons mere end 1972. For tiden er danske kyllinger dog ikke konkurrencedygtige i samme grad, og hvis denne udvikling, der til dels også omfatter kyllinger fra andre EF-lande, fortsætter, må det forventes at kinesere og østeuropæere vil tage en større del af markedet, end det allerede er tilfældet. Det er dog vort indtryk, at selv om større mængder importeres fra disse områder, vil mange importører stadigvæk købe nogle danske, hollandske, franske kyllinger, for hvilke der fortsat vil være et marked, hvis størrelse vil afhænge af prisforskellen.

Det må desuden forventes, at den planlagte kyllingefarm i Dubai til næste år vil medføre en generel reduktion i mængden af importerede kyllinger.

#### 6.1.2. Smør

LURPAK har traditionelt domineret markedet, og beløbsmæssigt var eksporten de første 9 måneder af 1974 dobbelt så stor som for hele 1973. Lurpak, som næsten altid er dyrere end australsk og new zealandsk smør, har især været det foretrukne mærke for detailsalg, medens de billigere kvaliteter mere finder anvendelse til catering. Imidlertid er prisforskellen mellem Lurpak og især new zealandsk smør blevet så enorm, at sidstnævnte i stor udstrækning nu findes i supermarkeder - ofte som eneste mærke.

Det blev under vort besøg nævnt, at 28 lb. Lurpak blev solgt engros til DR 125 incl. 4% fortjeneste, medens new zealandsk smør for samme kvantum solgtes til DR 94 incl. 20% fortjeneste til grossisten, 5% til agenten samt med 30 dages kredit. CIF-prisen for new zealandsk smør ligger på ca. US \$17.25 per 28 lb. karton.

#### 6.1.3. Frosset kød

Trods meget lave priser på australsk okse- og fårekød, sælges dansk detailpakket kød fra de fleste større supermarkeder. Fremtiden for dansk oksekød på dette marked er dog ikke lovende (se også punkt 6.3.), hvorimod salget af svinekød, især til catering, er i stigning.



Salget af frisk kød er begrænset; prisen for udskæringer af okse-, lamme- og svinekød er i et "europæisk" supermarked på ca. DR10-12 per lb., medens f. eks. frosset hakket oksekød fra Australien handles engros til DR 2.25 per lb. (udsalgspris ca. DR 4.00).

#### 6.1.4. Konserves

Danske mærker, hvoraf 3-4 er veldistribuerede, dominerer markedet, især for pølser. Holland er den største konkurrent, og vi kan opgive følgende priser tilbudt 24.12.74 fra Zwan, CIF Dubai, incl. 5%:

Luncheon meat, 7 oz.	Hfl. 42. - per karton
" " 12 oz.	Hfl. 66. - " "
Picnic uden fedt og skind 4-5.5 kg.	Hfl. 6.45 per kilo
" med " " " 4-6.5 kg.	Hfl. 5.65 " "
Skinke	Hfl. 7.60 " "

Ordrer må være på min. 25 kart. /Hfl 7000.

Zwan luncheon meat solgtes detail til DR 2.25 for 7 oz. og DR 5.00 for 30 oz. medens danske mærker solgtes til DR 1.60 - 1.80 for 7 oz.

De foran citerede eksportstatistikker, som viser en betydelig stigning i salget af kødkonserves, må tages med nogen forbehold, idet der efter Danmarks indtræden i EF har fundet visse ændringer sted i forhold til de tidligere anvendte statistiske varegrupperinger. En del af stigningen vil således formentlig skulle overføres til frosset kød, hvor især den betragtede nedgang i eksporten af oksekød ikke synes sandsynlig.

#### 6.1.5. Mælkekonserves

Medens eksporten af mælkepulver i 1971 var på 630 tons, var der de første 11 måneder af 1974 kun leveret ca. 40 tons, hvilket skyldes at markedets dominerende mærke, NIDO, ikke længere kommer fra Danmark. Til gengæld udviser eksporten fra Danmark af steriliseret mælk under samme mærke en stigende tendens, hvilket også gælder for eksporten af flødekonserves, der er fordelt på en række mærker, og som de første 11 måneder af 1974 udgjorde ca. 135 tons.

Der er i området god efterspørgsel efter UHT-mælk, hvoraf der i 1974 solgtes ca. 25 tons fra Danmark.

#### 6.1.6. Ost

Som i de øvrige lande i området er forbruget af de specielle danske oste begrænset. De mest populære typer er cheddarost i skiver, smelteost i trekanter og dåser samt fetaost, der sædvanligvis sælges i løs vægt. Cheddarosten importeres overvejende fra Australien, smelteoste fra Øst- og Vesteuropa og Australien, medens feta kommer fra Østeuropa, Afrika og Libanon. For disse ostetyper vedkommende spiller prisen en væsentlig rolle, og dominansen af traditionelle leverandører vil gøre introduktion af anderledes smagende oste, selv af en evt. bedre kvalitet, vanskelig, hvis ikke prisen samtidig er konkurrencedygtig.

Et naturligt omend begrænset salg af danske oste vil derfor være af typerne mini-fynbo, mini-samsø, molbo, Danablu samt camembert på dåse. Til den betydelige catering-handel vil desuden kunne afsættes et bredt udvalg af vore traditionelle oste.

#### 6.1.7. Andre varer

Et betydeligt antal æg importeres fra Australien samt Østeuropa og Libanon. Det kan nævnes, at luftfragtselskabet, TMA (Trans Mediterranean Airways) har jævnlige afgangene fra København via Beirut til U. A. E. og eventuelle interesserede kan ved benvendelse hertil få opgivet navne på ægimportører. Den førømtalte kyllingefarm i Dubai vil dog også producere æg, så den totale import til næste år vil blive reduceret.

Danske småkager sælges i et stort antal mærker, og et stort bageri i Dubai udtrykte interesse for licensproduktion.

Leverancer af avlsvæg og daggamle kyllinger til de nævnte projekter bør også forsøges, hvilket også gælder foderblandinger og medicin.

Hollandsk øl dominerer markedet, men også de to store danske mærker er godt udbredte og eksportværdien for de første 11 måneder af 1974 androg ca. 4.5 mill. kroner.

#### 6.2. Distribution, reklame

Salget foregår ret traditionelt med importør, grossist (som ofte er den samme), detailist. Der mærkes en tendens mod at de store importører, som også dækker grossist- og detailfunktionen, skærer ned på detailsalget for ikke også at være en konkurrent til kunderne.



I Abu Dhabi findes et stort antal supermarkeder med frysefaciliteter og pænt udvalg af kvalitetsprodukter, og mange foretager samtidig direkte import og engros-salg. Der bør udvises nogen forsigtighed med at give agentur til denne gruppe, som ofte har en utilfredsstillende omsætning.

Det samme kan gøre sig gældende i Dubai, hvor der findes færre supermarkeder, men til gengæld flere kommissionsagenter, som kun sjældent kan leve op til de store løfter.

Den korte afstand og gode vejforbindelse mellem Abu Dhabi og Dubai bevirker, at det ofte opfattes som værende ét marked, der kan dækkes af én agent. Dette bør dog sædvanligvis være betinget af, at agenten har en afdeling i den anden by, hvilket også gælder når importører i f. eks. Beirut eller Kuwait anmoder om agentur i Gulf-staterne, og i det hele taget i lande hvor de ikke er fast etableret. Samtlige stater i området har nu, hvilket måske ikke tidligere var tilfældet, en veluddannet og effektiv handelsstand, som bør være den nærmeste til at dække sit eget område.

Reklamemedia er mangfoldige, og af de mange muligheder i TV, radio, uge-og dagspresse, biografer, plakater mm, er det for tiden mest interessante den nye farvefjernsynsstation i Dubai, der om sommeren dækker hele området incl. Qatar. Et billigere og meget anvendt media er "Reuter's bulletin", der består af sammenheftede løsblade i A-4 størrelse og med mulighed for enten at indsætte et farvebrochureblad eller et stort/hvidt aftryk deraf.

### 6.3. Arabian Australian Marketing Company Ltd., Dubai

Dette selskab er dannet efter Sheikh Rashid's direktiver med det dobbelte formål at sikre rigelige mængder fødevarer på markedet samt at skærpe konkurrencen og derved reducere avancerne. Et velbeliggende areal op til den nye havn er stillet til rådighed, og konstruktion af områdets største fryse-og kølehus på 1 mill f<sup>3</sup> er startet. Projektet er finansielt et samarbejde mellem et australsk co-operative i Perth og private firmaer i Dubai og Kuwait, og tanken er at disse kæmpelokaler, der kan rumme ca. 16.000 tons frosset kød pakket i kartonner, skal være lager og distributionscenter for alle de arabiske lande, incl. Saudi Arabien og landene op til Middelhavet. Af den totale kapacitet skal 3/4 anvendes til frosne varer og 1/3 til kølning af æg, ost, frugt og lignende. Firmaet vil kun sælge til grossister, og

hovedparten af det frosne kød vil blive solgt i hele og halve kroppe. I den udstrækning varerne er til rådighed til konkurrencedygtige priser, vil man importere fra Australien og evt. New Zealand, men da alle bulkvarer skal dækkes, vil det være nødvendigt at supplere med bl. a. frosset fjerkræ. Firmaet er således ikke på forhånd bundet, udover at der i muligt omfang gives preference for australske produkter, og det forventes at følgende varer i stor udstrækning må indkøbes fra andre lande: fjerkræ, smør, æg, ost og mælkepulver.

Firmaets direktør udtrykte stor interesse for etablering af kontakt med danske eksportører af nævnte varer, og interesserede kan skrive til:

Arabian Australian Marketing Co. Ltd.,  
P. O. Box 552,  
Dubai,  
U. A. E.  
Att.: Mr. Philip T. Hogg, General Manager.

Udover opbevaring af egne varer skal der af lagerfaciliteterne også stilles plads til rådighed for andre importører.

#### 7. KOMMENTARER

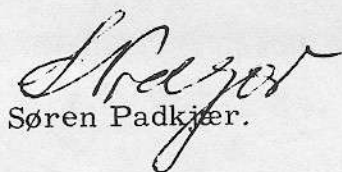
Området er i en fantastisk udvikling og det lader til at man, under Sheikh Zayed's dygtige ledelse, undgår mange af de fejl som lande i overnaturlig udvikling oplever. De fleste ting synes vel planlagte og forholdsvis effektivt udførte, og området forekommer som det sted hvor flest mulige får del i velstanden - igen måske undtagen Kuwait, der imidlertid har haft en betydelig længere periode med velstand end de andre stater.

U. A. E. er nu undervejs fra beduinstadiet til den levestandard det med landets naturrigdomme er muligt at opnå, og omtrent alt kan lykkes, sælges og sættes igang, under disse forhold. Om nogle år vil der ikke længere være behov og grundlag for en sådan ekspansion, og det vil da være afgørende for indbyggerne, om det er lykkedes at starte tilstrækkelig mange sunde arbejdspladser, idet olieindtægterne ihvertfald under det nuværende system kun indirekte ledes ud til befolkningen.



Med de planlagte store produktions-og indkøbsprojekter kan mulighederne for blot at opretholde vor fødevareeksport synes vanskelige, og da "stort-set-selvforsyning" s-tankerne er udbredte i området, vil der heri ligge en udfordring til danske producenter om yderligere specialisering og kvalitetsforarbejdning- det vi traditionelt lever højt på, og som vi til stadighed må tilpasse denne hastigt skiftende verden.

Med venlig hilsen,  
Beirut kontoret.

  
Søren Padkjær.

SP/gy

Beirut, Februar 1975.